

IMPEX

1811 Deerhaven Lane
Paducah, KY 42001
Phone 270-534-8344
Fax 270-534-8345

NOTES

UWAGI

Tensioner

If you purchase a spare, designate the #2 or #3. The Gordon Twister tensioner comes in two models, for 48 inch units and less, the tensioner is a number two (2) , for 54 inch units and above, the tensioner is a number three (3). The price is the same.

Dociskacz

Kupując dociskacz jako część zamienną, należy zwracać uwagę na oznaczenie: # 2 lub # 3. Dociskacze Gordon Twister produkowane są w dwóch modelach. Dla urządzeń o rozmiarze for 48 cali lub mniejszych należy stosować dociskacz numer 2, natomiast dla urządzeń o rozmiarze 54 cale lub większym - numer 3. Cena obydwu modeli jest taka sama.

Mini-Saber Units

The mini-saber units are to be designated when the head pulley is less than 16 inches (406mm). The gray area is 16-20 inches, then you must use your own judgment. If over 20 inches (508mm) diameter use standard size saber.

Zgarniacze Mini-Saber

Zgarniacze mini-saber stosuje się do bębnow napędowych o średnicy mniejszej niż 16 cali (496 mm). Szary obszar wynosi 16 - 20 cali (406mm) i w odniesieniu do niego należy oprzeć na własnej ocenie. Dla średnic bębna powyżej 20 cali (508 mm) należy stosować zgarniacz o standardowym rozmiarze.

Saber Belt Cleaner Unit Sizing Method

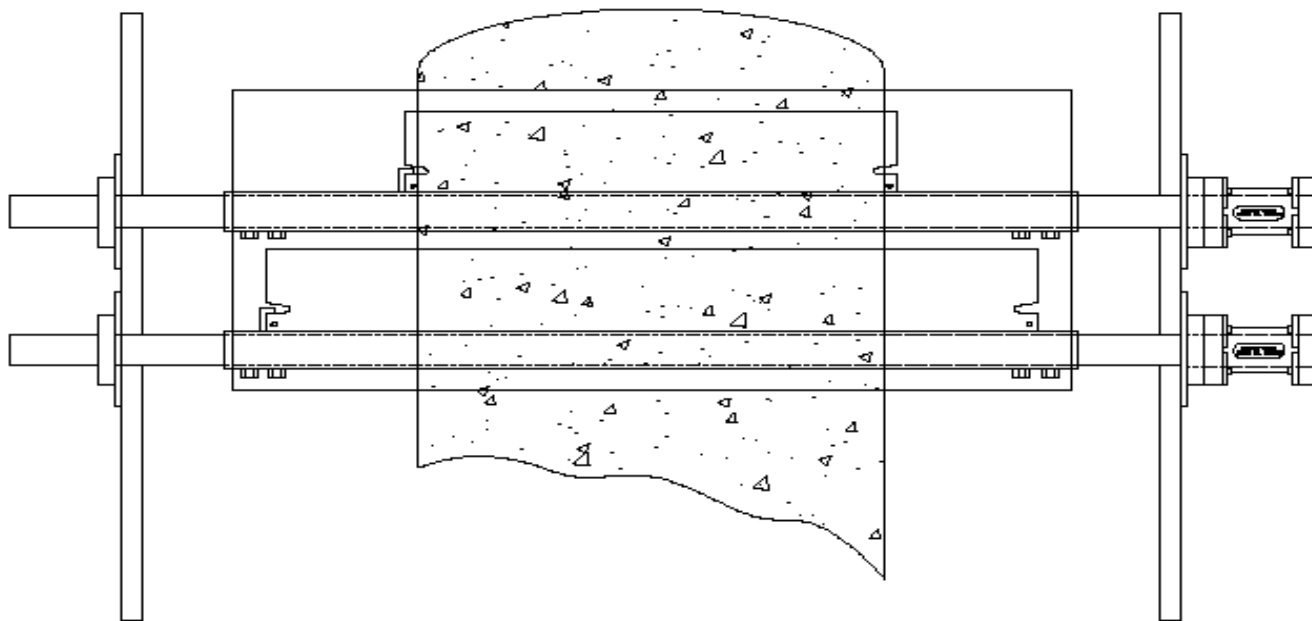
Our belt cleaner units are specified by the width of the belt, however, our standard blade length is usually two inches shorter than the belt. We know from vast experience in the

conveyor industry all over the United States and parts of the world, that the belts tend to move from center from time to time. Our policy is to protect the belt, we do not recommend that a blade is the exact length of the width of the belt. If it is, and the belt moves and the blade extends over the edge, the edge of the blade is subject to uneven wear. Therefore, our policy, is to have our units two inches shorter than the width of the belt. Please note on our standard chart "saber primary belt cleaner". Note the belt width column and then note the dimension A column; which is the size of the actual blade. For example, belt width 24", the A dimension is 22". Very seldom do we see material on the edges of the belt. If we do see these situations, we feel that there is too much material on the belt. We do not recommend blades to be completely across the belt. **However, it should be noted, "There is "no" absolute answer to specifying the width of the blade other than measuring the "dirty" part of the belt and measuring the side to side movement of the belt."** Especially if the customer wants a single cleaner on the belt, then it is very important that the blade is just few inches wider than the "actual material flow on the belt", this will insure that the wear is on the blade; preventing a possible "hole wear" if the blade is too long. Please see drawing below showing the two cleaners with the different length blades in comparison to the material flow.

Sposób dobierania rozmiaru zgarniacza typu

Rozmiary naszych zgarniaczy do oczyszczania taśmy przenośnika związane są z szerokością tej taśmy, jednakże standardowa długość listwy zgarniacza jest zwykle krótsza o dwa cale od szerokości taśmy. Nasze bogate doświadczenie w dziedzinie przenośników, zebrane zarówno na terenie Stanów Zjednoczonych, jak i w innych częściach świata, wskazuje, że od czasu do czasu taśmy przesuwają się ze swego położenia środkowego (zbiegają). Ponieważ naszym zadaniem jest ochrona taśmy, nie zalecamy stosowania zgarniaczy o listwie, której długość odpowiada dokładnie szerokości taśmy. W przypadku zgarniacza o długości takiej jak szerokość taśmy, kiedy pas przesunie się w bok, a listwa wystaje poza jego brzeg, następuje nierówne zużywanie się krawędzi listwy. Właśnie dlatego w naszych zgarniaczach listwa jest krótsza o dwa cale od szerokości taśmy. Przy dobieraniu zgarniacza prosimy posługiwać się naszą tabelą "Saber primary belt cleaner" [„Pierwszy zgarniacz krzywoliniowy”]. Należy zwrócić uwagę na kolumnę z szerokością taśmy i kolumnę z wymiarem A, który stanowi rzeczywisty rozmiar listwy zgarniacza. Na przykład dla szerokości taśmy 24 cale, rozmiar A wynosi 22 cale. Bardzo rzadko materiał jest przenoszony na obrzeżu taśmy. Jeśli już taka sytuacja występuje, to, naszym zdaniem, oznacza ona, że na taśmie znajduje się zbyt dużo materiału. Nie zalecamy stosowania zgarniaczy o listwie obejmującej całą szerokość taśmy.

Jednakże, należy pamiętać, że nie istnieje żadna "uniwersalna" odpowiedź na pytanie jaka powinna być szerokość listwy zgarniacza. Aby na nie odpowiedzieć, należy zmierzyć szerokość "brudnej" części taśmy oraz zakres jej ruchów poprzecznych. Szczególnie w przypadku, gdy klient chce stosować na przenośniku pojedynczy zgarniacz, bardzo ważne jest, aby listwa była o kilka cali dłuższa od "rzeczywistego przepływu materiału na taśmie", ponieważ zapewni to równomierne zużycie na całej długości listwy i zapobiegnie powstaniu „zagłębienia miejscowego” na skutek wytarcia, występującego, gdy listwa jest zbyt długa. Prosimy zwrócić uwagę na przedstawiony poniżej rysunek, pokazujący dwa zgarniacze o różnych długościach listwy, w porównaniu do przepływu przenoszonego materiału.



“Full” Belt Cleaners

This designation is usually in the Saber and Mini Cleaner. If you will note, a standard saber belt cleaner model is determined by the belt width. For example, a 30” belt will use a SB-30-UT-TA cleaner, which has a blade length of 28 inches. This allows the cleaner not to go over the edges of the belt and possibly wear the edges down. However, we have standard sizes and there is a need to fill the size “gap”. Therefore, if you have a belt of 32” wide, a SB-30-UR-TA-F would be ordered, this has a mainframe with a full length blade (full length for this model size). The “F” at the end designates “full.”

Zgarniacze “pełnowymiarowe”

Oznaczenie to zwykle dotyczy zgarniaczy typu Saber i Mini Cleaner. Standardowy model zgarniacza typu saber jest dobierany w zależności od szerokości taśmy. Na przykład dla taśmy o szerokości 30 cali należy stosować zgarniacz SB-30-UT-TA, w którym długość listwy wynosi 28 cali. Zapobiega to zachodzeniu listwy zgarniacza na obrzeża taśmy i ich ewentualnemu wycieraniu. Jednakże stosujemy rozmiary znormalizowane i istnieje

potrzeba wypełnienia istniejącej w nich "dziury rozmiarowej". Z tego względu dla taśmy o szerokości 32 cale należy zamówić zgarniacz SB-30-UR-TA-F, ponieważ umożliwi on stosowanie listwy pełnowymiarowej (pełna długość dla rozmiaru tego modelu). Litera „F” na końcu oznacza „pełnowymiarowa” [„full”].

Custom Sizes

There are times when the chute will be larger than normal for the belt width; we can make smaller blades fit on longer mainframes for strength. See the following example:
“I would like to discuss the technical characteristics of our proposal. We need to know the width of the material flow. We think, for a 45° troughing for the 2100mm, the material flow should be around 48”-46”. Also for the 1600mm, the material flow width should be around 36”-34”. Therefore to have the material connect to the blade optimally we propose a primary 1 st unit to be with a smaller blade to cover the majority of the material. The mainframe unit (square tubing unit) will extend to both sides of the inside of the chute for additional strength. The pipes will be heavy duty and we will have enough pipes to extend almost together in the mainframe. Again this is for added strength and to prevent or minimize vibration of unit. The tensioners are guaranteed for the life of the units, not just 3 years. Therefore, using our calculations, we propose to quote on the following:

1600mm conveyors:

Chute width: 2.5 m 98.42 inches

1st unit: SB-36/90-UR-TA-C-H

2nd unit: SB-60/90-UR-TA-C-H

NOTE: Each cleaner to have
 128” of pipe.

The minimum chute space for this cleaner is 92 inches.

The maximum chute space is 173 inches, possibly 6+, but not recommended.

2200mm conveyors:

Chute width: 3.2 m 125.98”

1st unit: SB-48/115-UR-TA-C-H

2nd unit: SB-84/115-UR-TA-C-H

NOTE: Each cleaner to have 156” of pipe.

The minimum chute space for this cleaner is 117 inches.

Speed: 5.4m/sec. Overburden

These cleaners will have our ceramic beaded blades. We anticipate at this time, for our blade in the first primary unit to last 3 months. For the 2nd primary unit maybe 6 months.”

Wymiary indywidualne

Zdarzają się przypadki, kiedy kosz zasypowy jest większy niż normalny dla danej szerokości taśmy; możemy wtedy zastosować krótsze listwy na większych ramach dla zapewnienia wytrzymałości. Rozpatrzmy następujący przykład:

“Chciałbym przedyskutować charakterystykę techniczną naszej propozycji. Musimy znać szerokość przepływu materiału. Uważamy, że dla 45° zasypu na długości 2100 mm, szerokość przepływu materiału powinna wynosić 48 - 46 cali. Natomiast dla długości

zasypu wynoszącej 1600 mm, szerokość przepływu materiału powinna wynosić 36 - 34 cale. A więc w celu optymalnego dobrania listwy zgarniacza do przepływu materiału, proponujemy zastosowanie w pierwszym zgarniaczu krótszej listwy, obejmującej większość materiału. Rama główna (wykonana z profili kwadratowych) będzie wystawała na obydwie strony wewnątrz kosza zasypowego dla zapewnienia dodatkowej wytrzymałości. Zastosowane zostaną rury o zwiększonej wytrzymałości i będziemy mieli ich dosyć, aby wystawały prawie równo z ramą główną. Po raz kolejny chodzi tu o zwiększenie wytrzymałości oraz zapobieżenie lub zminimalizowanie wibracji zgarniacza. Dociskacze objęte są gwarancją na cały okres eksploatacji zgarniacza, a nie tylko na 3 lata. Tak więc, w oparciu o nasze obliczenia, oferujemy co następuje:

Przenośniki 1600 mm:

Szerokość kosza zasypowego: 2,5 m 98,42 cala

I zgarniacz: SB-36/90-UR-TA-C-H

II zgarniacz: SB-60/90-UR-TA-C-H

UWAGA: każdy zgarniacz ma mieć
 3, 25 m (128 cali) rury.

Minimalny odstęp tego zgarniacza od kosza zasypowego wynosi 2, 34 m (92 cale).

Maksymalny odstęp od kosza zasypowego wynosi 4, 40 m (173 cale), można ją zwiększyć o 15 cm (6 cali), jednak nie jest to zalecane.

Przenośniki 2200 mm:

Szerokość kosza zasypowego: 3,2 m 125,98 cala

I zgarniacz: SB-48/115-UR-TA-C-H

II zgarniacz: SB-84/115-UR-TA-C-H

UWAGA: każdy zgarniacz ma mieć
 3, 96 m (156 cali) rury.

Minimalny odstęp tego zgarniacza od kosza zasypowego wynosi 2, 97 m (117 cali).

Prędkość: 5,4 m/s. Nadkład

Te zgarniacze będą miały nasze listwy z paciorkami ceramicznymi. Przewidujemy, że w tych warunkach trwałość eksploatacyjna naszego pierwszego zgarniacza głównego wyniesie 3 miesiące, natomiast drugi zgarniacz główny może wytrzymać 6 miesięcy.